

Государственное бюджетное дошкольное образовательное учреждение детский сад № 50  
Невского района Санкт-Петербурга  
(ГБДОУ детский сад № 50 Невского района Санкт-Петербурга)

СОГЛАСОВАН  
Управляющим советом  
ГБДОУ детский сад № 50  
Невского района Санкт-Петербурга  
Протокол от 16 апреля 2026 г. № 3



УТВЕРЖДЕН  
Заведующий ГБДОУ детский сад № 50  
Невского района Санкт-Петербурга  
Данильченко М.Ю.  
Приказ от 17 апреля 2026 г. № 28

**Отчет о результатах самообследования  
Государственного бюджетного дошкольного образовательного учреждения  
детский сад № 50 Невского района Санкт-Петербурга за 2025 год**

## **Оглавление**

Общие сведения

I. Оценка образовательной деятельности

II. Оценка системы управления организации

III. Оценка содержания и качества подготовки обучающихся

IV. Оценка организации учебного процесса (воспитательно-образовательного процесса)

V. Оценка качества кадрового обеспечения

VI. Оценка учебно-методического и библиотечно-информационного обеспечения

VII. Оценка материально-технической базы

VIII. Оценка функционирования внутренней системы оценки качества образования

IX. Анализ реализации Программы развития ГБДОУ в 2025 году

Приложение

## Общие сведения об образовательной организации

Наименование образовательной организации	Государственное бюджетное дошкольное образовательное учреждение детского сада № 50 Невского района Санкт-Петербурга
Руководитель	Данильченко Мария Юрьевна
Адрес организации	192029, Санкт-Петербург, проспект Обуховской Обороны, дом 38, литер Д.
Телефон, факс	8(812)246-93-03
Адрес электронной почты	dou50neva@obr.gov.spb.ru
Учредитель	Комитет по образованию Администрация Невского района Санкт-Петербурга
Дата создания	2025 год
Лицензия	от 15.02.2021 № Л035-01271-78/00176956

Настоящий отчет составлен после проведения процедуры самообследования Государственного бюджетного дошкольного образовательного учреждения детского сада № 50 Невского района Санкт-Петербурга по состоянию на 1 января 2025 года.

### Основные направления деятельности ГБДОУ

Государственное бюджетное дошкольное образовательное учреждение детский сад № 50 Невского района Санкт-Петербурга работает по лицензии на образовательную деятельность от 15.02.2021 № Л035-01271-78/00176956 (срок действия лицензии – бессрочно).

Государственное бюджетное дошкольное образовательное учреждение детский сад № 50 Невского района Санкт-Петербурга располагается по адресу:

до 01.09.2025 – 192171, г. Санкт-Петербург, ул. Бабушкина дом 42, корпус 3, литер А.

с 01.09.2025 - 192029, Санкт-Петербург, проспект Обуховской Обороны, дом 38, литер Д.

ГБДОУ осуществляет образовательную деятельность как общеразвивающий детский сад для детей дошкольного возраста (от 2 до 8 лет).

Режим работы образовательного учреждения:

с понедельника по пятницу с 07-00 до 19-00

выходные дни: суббота, воскресенье и праздничные дни, установленные законодательством Российской Федерации

Общая численность воспитанников, осваивающих образовательную программу дошкольного образования и получающих услугу присмотра и ухода, в режиме полного дня (12 часов, 5 дней в неделю) в 2025 году составила 104 человека.

Из них:

Общая численность воспитанников, осваивающих образовательную программу дошкольного образования и получающих услугу присмотра и ухода в группе

общеразвивающей направленности для детей в возрасте от 2 до 8 лет (12 часов, 5 дней в неделю) в 2025 году составила 104 человека.

До 01.09.2025 в ГБДОУ функционировало 3 группы общеразвивающей направленности:

- средняя группа (4-5 лет)
- старшая группа (5-6 лет)
- подготовительная группа (6-7 лет)

С 01.09.2025 в ГБДОУ функционирует 5 групп общеразвивающей направленности:

- группа раннего возраста (2-3 года)
- младшая группа (3-4 года)
- средняя группа (4-5 лет)
- старшая группа (5-6 лет)
- подготовительная группа (6-7 лет)

Дошкольное учреждение в 2025 году было укомплектовано детьми полностью в соответствии с нормативами наполняемости групп.

### **Цели и задачи проведения самообследования**

Цель - обеспечение доступности и открытости информации о деятельности ГБДОУ.

#### **Задачи**

1. Предоставление информации о полученных за отчетный период (2025 год) результатах деятельности.
2. Проведение качественного анализа полученных результатов.
3. Определение целей и задач деятельности ГБДОУ на следующий отчетный период.

#### *Сроки, форма проведения, способы и методы получения информации*

Самообследование ГБДОУ за 2025 год включало 4 этапа:

- планирование и подготовку работ по самообследованию;
- организацию и проведение самообследования в ГБДОУ;
- обобщение полученных результатов и на их основе формирование отчета;
- рассмотрение отчета Отделом образования Администрации Невского района Санкт-Петербурга.

В процессе самообследования проводилась оценка:

- образовательной деятельности,
- системы управления ГБДОУ,
- содержания и качества подготовки обучающихся,
- организации учебного процесса,
- качества кадрового обеспечения,
- качества учебно-методического обеспечения и материально-технической базы,
- функционирования внутренней системы оценки качества образования,

а также, анализ показателей деятельности организации, подлежащей самообследованию, которые утверждены Приказом Министерства образования и науки РФ от 10 декабря 2013 г. N 1324 «Об утверждении показателей деятельности образовательной организации, подлежащей самообследованию», Приказом Министерства образования и науки РФ от 14 июня 2013 года N 462 «Об утверждении порядка проведения самообследования образовательной организацией» (с изменениями на 14 декабря 2017 года).

В качестве основных источников информации для отчета использовались:

- формы государственной статистической отчетности по образованию;
- данные мониторингов качества образования в ГБДОУ;
- результаты проверок контрольно-надзорных органов;
- результаты независимой оценки качества образования в ГБДОУ;
- результаты анкетирования участников образовательных отношений ГБДОУ;
- публикации в СМИ, сети «Интернет» и др.

Качественная оценка состояния и результатов ГБДОУ проводилась на основе динамического анализа.

**Организация образовательной деятельности для лиц с ОВЗ**  
Обучающиеся (воспитанники) с ОВЗ в ГБДОУ отсутствуют.

## I. Оценка образовательной деятельности

Образовательная деятельность в Детском саду организована в соответствии с Федеральным законом от 29.12.2012 № 273-ФЗ «Об образовании в Российской Федерации», федеральным государственным образовательным стандартом дошкольного образования, утвержденным приказом Минобрнауки России от 17.10.2013 № 1155 (далее – ФГОС ДО).

Детский сад функционирует в соответствии с требованиями СП 2.4.3648-20 «Санитарно-эпидемиологические требования к организациям воспитания и обучения, отдыха и оздоровления детей и молодежи» и требованиями СанПиН 1.2.3685-21 «Гигиенические нормативы и требования к обеспечению безопасности и (или) безвредности для человека факторов среды обитания», а также иными нормами законодательства РФ, содержащими санитарно-эпидемиологические и иные требования к территории, зданиям, помещениям, оборудованию Детского сада.

Образовательная деятельность ведется на основании утвержденной образовательной программы дошкольного образования (далее – ОП ДО), которая составлена в соответствии с ФГОС ДО, федеральной образовательной программы дошкольного образования, утвержденной приказом Минпросвещения России от 25.11.2022 № 1028 (далее – ФОП ДО). ОП ДО осваивается очно через двухчастную модель организации образовательного процесса: совместная деятельность взрослого и детей, самостоятельная деятельность детей.

ОП ДО направлена на решение следующих задач (в соответствии с ФГОС ДО):

- охрана и укрепление физического и психического здоровья детей, в том числе их эмоционального благополучия;
- обеспечение равных возможностей для полноценного развития каждого ребенка в период дошкольного детства независимо от пола, нации, языка, социального статуса, психофизиологических и других особенностей (в том числе ограниченных возможностей здоровья);
- создание благоприятных условий развития детей в соответствии с их возрастными и индивидуальными особенностями и склонностями, развития способностей и творческого потенциала каждого ребенка как субъекта отношений с самим собой, другими детьми, взрослыми и миром;
- объединение обучения и воспитания в целостный образовательный процесс на основе духовно-нравственных и социокультурных ценностей и принятых в обществе правил, и норм поведения в интересах человека, семьи, общества;
- формирование общей культуры личности детей, в том числе ценностей здорового образа жизни, развития их социальных, нравственных, эстетических, интеллектуальных, физических качеств, инициативности, самостоятельности и ответственности ребенка, формирования предпосылок учебной деятельности;
- обеспечение психолого-педагогической поддержки семьи и повышения компетентности родителей (законных представителей) в вопросах развития и образования, охраны и укрепления здоровья детей.

На протяжении 2025 года эти задачи с успехом решались педагогами детского сада.

Детский сад посещают 104 воспитанника в возрасте от 2 до 8 лет. В детском саду сформировано 5 групп общеразвивающей направленности. Из них:

- 1 группа раннего возраста (2-3 года)
- 1 младшая группа (3-4 года)
- 1 средняя группа (4-5 лет)
- 1 старшая группа (5-6 лет)
- 1 подготовительная группа (6-7 лет)

#### *Динамика контингента обучающихся за три года*

Год	Количество воспитанников	Соотношение педагогический работник/воспитанник
2023	101 человек	11/104
2024	80 человека	11/104
2025	104 человек	14/110

**Вывод:** в 2025 году, по сравнению с 2024 годом, количество воспитанников в ГБДОУ увеличилось.

#### **Воспитательная работа**

Воспитательная работа детского сада строится на основе рабочей программы воспитания и календарного плана воспитательной работы, которые являются частью ОП ДО. С 1 сентября 2025 года календарный план воспитательной работы скорректировали согласно Перечню мероприятий, рекомендуемых к реализации в рамках календарного плана воспитательной работы на 2025/2026 учебный год (направлен письмом Минпросвещения России от 29.08.2025 № 06-1211).

В рабочую программу воспитания детского сада добавили просмотр мультипликационных фильмов из Перечня, направленного письмом Минпросвещения России от 20.03.2025 № АБ-957/06. В рамках совместной деятельности в образовательных ситуациях воспитатели организуют просмотр и обсуждение произведений: Бременские музыканты (1969), В стране невыученных уроков (1977), Василиса Премудрая (1954), Винни Пух и все, все, все (1969), Вовка в Тридевятом царстве (1965), Дюймовочка (1964), Дядя Степа - милиционер (1964), Кот Леопольд (1975), Котенок по имени Гав (1976), Мойдодыр (1954), Муха-Цокотуха (1976). Это позволило разнообразить образовательную деятельность, осуществляемую во вторую половину дня.

По итогам мониторинга за 2025 год родители (законные представители) воспитанников выражают удовлетворенность воспитательным процессом в детском саду, психологическим микроклиматом в каждой группе, взаимодействием педагог-ребенок, ребенок-педагог, педагог-родитель, что отразилось на результатах анкетирования, проведенного с 22 по 26.12.2025.



Чтобы выбрать стратегию воспитательной работы, в 2025 году проводился ежегодный анализ состава семей воспитанников.

#### Характеристика семей по составу

Состав семьи	Количество семей	Процент от общего количества семей воспитанников
Полная	104	91,7%
Неполная с матерью	8	8,3%
Неполная с отцом	0	0 %
Оформлено опекунов	0	0 %

#### Характеристика семей по количеству детей

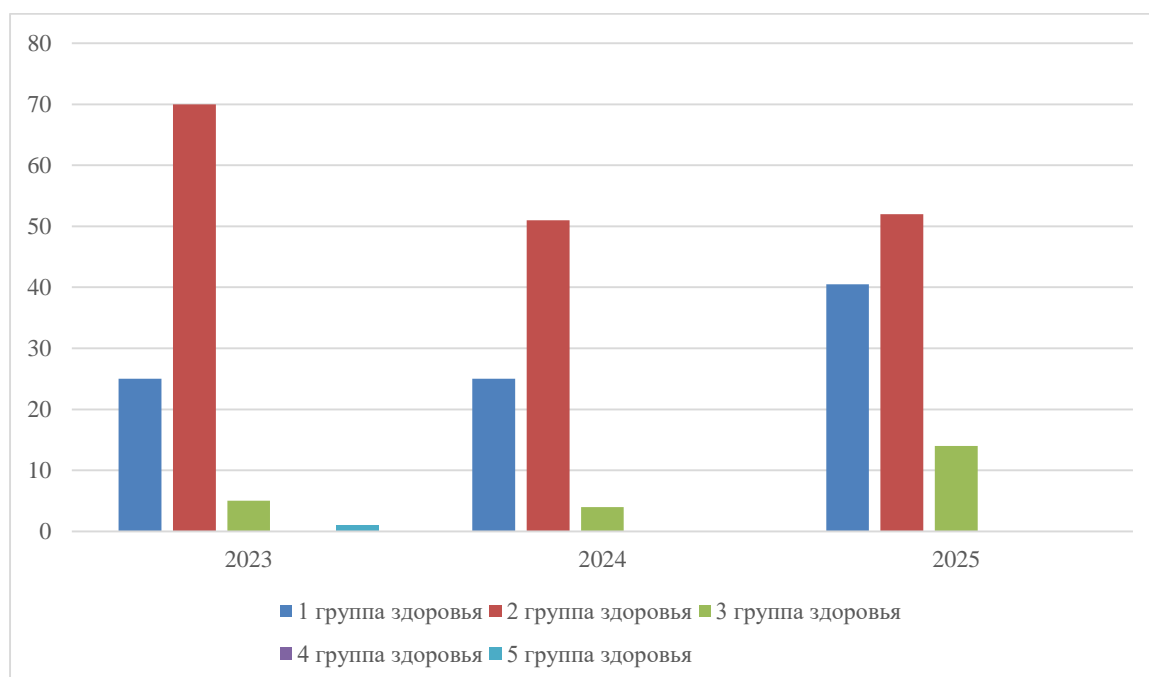
Количество детей в семье	Количество семей	Процент от общего количества семей воспитанников
Один ребенок	83	77,6%
Два ребенка	7	6,2 %
Три ребенка и более	7	6,2 %

### Динамика состояния здоровья обучающихся, развитие здоровьесберегающей среды в образовательной организации, выполнении требований СанПиН Распределение воспитанников по группам здоровья в 2025 году

Группы	1 группа здоровья	2 группа здоровья	3 группа здоровья	4 группа здоровья	5 группа здоровья

	Кол-во	%	Кол-во	%	Кол-во	%	Кол-во	%	Кол-во	%
Ясли	10	50	6	30	4	20	0	0	0	0
Младшая	6	30	12	60	2	10	0	0	0	0
Средняя	9	38	14	58	1	4	0	0	0	0
Старшая	9	37	11	45	4	18	0	0	0	0
Подготовительная	6	35	7	41	3	24	0	0	0	0
<b>ВСЕГО</b> 104человек	<b>40</b>	38	<b>50</b>	47	<b>14</b>	15	0	0	0	0

### Динамика состояние здоровья воспитанников за 3 года



**Вывод:** динамика состояния здоровья воспитанников показывает, увеличение количества воспитанников с 2 и 3 группой здоровья за последние три года.

В течение 2025 года педагогическим и медицинским персоналом ГБДОУ уделялось большое внимание созданию здоровьесберегающей среды в детском саду, выполнению всех действующих Санитарно-эпидемиологических правил и норм. Вопросы оздоровления детей постоянно поднимались на педагогических советах, родительских собраниях, консультациях, проводимых, в том числе, и в дистанционном формате.

Воспитательная работа детского сада строится с учетом индивидуальных особенностей детей, с использованием разнообразных форм и методов, в тесной взаимосвязи воспитателей, специалистов и родителей. Детям из неполных семей уделяется большее внимание в первые месяцы после зачисления в детский сад.

Во исполнение указа Президента РФ от 16.01.2025 № 28 в 2025 году в детском саду реализовывались мероприятия, приуроченные к Году защитника Отечества. Для этого утвердили план мероприятий детского сада.

Тематические мероприятия Года защитника Отечества были направлены на формирование у воспитанников основ гражданственности и патриотизма, уважительного отношения и чувства принадлежности к своей семье, сообществу детей и взрослых, региону проживания и стране в целом. Участие воспитанников в мероприятиях способствовало развитию их эмоциональной отзывчивости и сопереживания, социального и эмоционального интеллекта, воспитание гуманных чувств и отношений.

### Дополнительное образование

Детский сад реализует программы дополнительного образования в соответствии с Порядком организации и осуществления образовательной деятельности по дополнительным общеобразовательным программам, утвержденным приказом Минпросвещения России от 27.07.2022 № 629.

В детском саду в 2025 году дополнительные общеразвивающие программы реализовались по направлениям: художественная, техническая, естественнонаучная и физкультурно-спортивная. Источник финансирования: средства бюджета и физических лиц. Подробная характеристика — в таблице.

№	Направленность/ Наименование программы	Форма организации	Возраст	Год, количество воспитанников		Бюджет	За плату
				2024	2025		
<b>1</b>	<b>Художественная</b>						
1.1	Рисование для мальшей	Кружок	3-5 лет	-	15	-	+
1.2	Хореография	Кружок	3-7 лет	-	30	-	+
1.3	Театральная студия	Кружок	5-7 лет	-	18	-	+
1.4	Арт-студия Атмосфера	Кружок	5-7 лет	7	-	-	+
1.5	Арт-студия Атмосфера	Кружок	4-5 лет	8	-	-	+
1.6	Вокал 5.0	Кружок	3-5 лет	-	18	-	+
1.7	Веселые нотки (сертификаты)	Кружок	5-7 лет	18	14	-	+
1.8	Оригами (сертификаты)	Кружок	5-7 лет	18	10	-	+
<b>2</b>	<b>Физкультурно-оздоровительное</b>						
2.1	Лови волну	Кружок	5-7 лет	-	18	-	+
2.2	ГТО (сертификаты)	Кружок	5-7 лет	15	-	-	+
<b>3</b>	<b>Техническая</b>						
3.1	Приключение Робомышки	Кружок	6-7 лет	-	16	+	-

3.2	Олимпиадная математика	Кружок	5-7 лет	-	14	-	+
<b>4</b>	<b>Естественно-научное</b>						
4.1	Волшебный микромир	Кружок	5-7 лет	-	16	-	+

**Вывод:** Анализ родительского опроса, проведенного в ноябре 2025 года, показывает, что дополнительное образование в детском саду реализуется достаточно активно, наблюдается повышение посещаемости занятий в сравнении с 2024 годом. ГБДОУ планирует во втором полугодии 2026 года начать реализовывать новые программы дополнительного образования по технической и естественнонаучной направленности. По предварительным планам источником финансирования будут средства родителей воспитанников.

**Вывод по разделу:** Анализ показал высокий уровень организации образовательной деятельности и учебного процесса в ГБДОУ. В ГБДОУ организованы и успешно реализуются дополнительные образовательные услуги. Подготовлены условия для успешной реализации ДОП по социальным сертификатам в 2026 году.

#### **Наличие сетевой формы реализации образовательных программ**

Социальный партнер	Мероприятия	Ожидаемый продукт деятельности	Социальный эффект
ГБОУ средняя школа №342, 340 Невского района Санкт-Петербурга	Совместные мероприятия (в том числе и в дистанционном формате). Экскурсия в школу, на урок в 1-й класс.	Конспекты совместных мероприятий	Повышение уровня готовности дошкольников к обучению в школе. Снижение порога тревожности при поступлении в 1-ый класс.
Детские сады Невского района	Совместные встречи по обмену опытом, открытые мероприятия (в очном и дистанционном формате)	Перспективное планирование по запросу партнеров	Рост профессионального мастерства педагогов
ИМЦ Невского района	Консультации, семинары, вебинары для педагогов ГБДОУ (в том числе и в дистанционном формате) КПК для педагогов (в том числе и в дистанционном формате) Профессиональные конкурсы для педагогов, воспитанников	Информационно-методическая поддержка ГБДОУ.	Повышение профессионального мастерства педагогов в рамках реализации ФОП ДО, ФГОС ДО и профессионального стандарта «Педагог»
Детская библиотека №11 Невского района	Тематические встречи. Участие в творческих конкурсах (в том числе и в дистанционном формате)	Выставки творческих работ Выступление	Социально-коммуникативное, познавательное, художественно-эстетическое развитие

Детская библиотека № 8 Невского района		чтецов на конкурсах	детей
ГБУ Центр психолого-педагогической и медицинской помощи Невского района Санкт-Петербурга	Оказание помощи в психолого-педагогическом просвещении сотрудников  Консультация и обследование детей	Психолого-педагогическое просвещение сотрудников и родителей.	Направление на ТПМПК для определения ИОМ ребенка (при необходимости)
Детская поликлиника № 13	Профилактические осмотры,  противоэпидемические мероприятия  Вакцинация	Медицинские рекомендации, карты	Физическое развитие и оздоровление
Муниципальный округ Ивановский	Оказание помощи детскому саду		
Центр технического творчества «СТАРТ +»	Сотрудничество по программе «Мир воды» с детьми старшего дошкольного возраста	Занятия по ознакомлению со свойствами воды	Социально-коммуникативное, познавательное, художественно-эстетическое, физическое развитие воспитанников
СПБ ГБУ «ЦФКСиЗ Невского района»	Физкультурные мероприятия, проведение тестирования выполнения ГТО	Пропаганда здорового образа жизни и привлечение к регулярным занятиям физической культурой и спортом. Создание благоприятных условий для обучения и воспитания, организации внеурочной деятельности, содействие оздоровлению, развитие и организации досуга	Физическое и социально-коммуникативное развитие

ГБУ ДО «ДДТ Левобережный»	Сотрудничество по программе «Знаток», «Умные игры» для детей старшего дошкольного возраста	Знакомство с шахматными фигурами, обучение элементарным навыкам игры, конструктивно-модельная деятельность, познавательно-исследовательская деятельность	Социально-коммуникативное, познавательное, художественно-эстетическое, физическое развитие воспитанников
ГБОУ школа № 334 Невского района Санкт-Петербурга	Сотрудничество в рамках метрологического кластера	Формирование представлений о метрологии, подготовка участников чемпионатного движения по данной компетенции	Раннее техническое образование старших дошкольников
РЦ НЕВСКОГО РАЙОНА по ПДДТ и БД	Сотрудничество по повышению эффективности деятельности ГБДОУ в сфере профилактики детского дорожно-транспортного травматизма. Организация профилактики детского дорожно-транспортного травматизма		

**Перспектива:** продолжать расширять круг социальных партнеров с учетом объявленного 2026 года «Год единства народов России».

### **Приемы и методы повышения мотивации родителей, как участников ГБДОУ**

Ведущие цели взаимодействия детского сада с семьей — создание в детском саду необходимых условий для развития ответственных и взаимозависимых отношений с семьями воспитанников, обеспечивающих целостное развитие личности дошкольника, повышение компетентности родителей в области воспитания.

В целях осуществления полноценного разностороннего развития каждого ребенка, педагоги ГБДОУ осуществляют активное взаимодействие и сотрудничество с родителями воспитанников. Проводят постоянное информирование родителей посредством индивидуальных, групповых бесед, информационных средств коммуникации, оформления наглядно-текстового материала по различным вопросам развития и образования дошкольников, в том числе публикации консультационных материалов педагогов в официальной группе в социальной сети «ВКонтакте» «ГБДОУ детский сад № 50 Невского района СПб» <https://vk.com/club178665303>, в чатах групп в информационно-коммуникационной образовательной платформе «Сферум» в учебном профиле МАХ.

Родители принимают активное участие в анкетировании, проводимом в детском

саду. В течение 2025 года проводилось анкетирование родителей по темам: «Дополнительное образование ребенка в ДОУ», «Удовлетворенность детским садом».

Актуальная информация о деятельности ГБДОУ представлена на сайте <http://50.dou.spb.ru/> и в группе детского сада в социальной сети «ВКонтакте» [ГБДОУ детский сад №50 Невского района СПб \(vk.com\)](https://vk.com/gbdoou50)

Родители являются активными участниками образовательного процесса: принимают участие в мероприятиях, проводимых в ГБДОУ – родительских собраниях, Совете родителей, Управляющий совет, родительский клуб «Дела семейные», [#Нескучный субботник 5 0](#), тематических праздниках, досугах, выставке «Игрушки прошлого», «Осень золотая», «Чайки, море и маяк», «Елочные игрушки», «Блокада Ленинграда», «Космос», акциях «Трудовой десант», «Покормите птиц зимой», «Время помогать», «Рисуем победу», совместных районных творческих конкурсах «Папы бывают разные», в том числе проводимых в дистанционном формате. Принимают участие в Актерской бригаде и Мастерской праздника клуба «Дела семейные», в изготовлении атрибутов к выступлениям, подготовке творческих работ, оказывают помощь в видеосъемке мероприятий в ГБДОУ.

### **Инновационная деятельность**

В 2025 году дошкольному учреждению присвоен **статус стажировочной площадки** в рамках проекта «Все возможности детям», предполагающий реализацию программ раннего естественно-научного образования с использованием оборудования лабораторий для дошкольных образовательных учреждений и начальных классов общеобразовательных учреждений Санкт-Петербурга. Реализуется дополнительная профессиональная программа повышения квалификации «Основы раннего естественно-научного и технологического образования детей дошкольного возраста» по применению современного учебного оборудования для педагогов образовательных учреждений, в которых запланировано открытие лабораторий для реализации программ раннего естественно-научного образования (приложение). Оператором проведения обучения является Санкт-Петербургское государственное бюджетное профессиональное образовательное учреждение «Петербургский педагогический (далее – Некрасовский колледж). В рамках данной программы педагоги нашего учреждения провели 4 консультации для педагогов города Санкт-Петербурга по оборудованию конструктор «Фанкластик».

**Перспектива:** Продолжать работу по внедрению инновационного продукта в дошкольных учреждениях-партнерах, расширять спектр районных и городских выездных мероприятий по данному направлению.

## II. Оценка системы управления организации

### СТРУКТУРА

Государственного бюджетного дошкольного образовательного учреждения  
детского сада № 50 Невского района Санкт-Петербурга



В ГБДОУ активно функционирует система электронного документооборота. Государственное задание на оказание государственных услуг (выполнение работ) государственными образовательными организациями Санкт-Петербурга выполнено на 100%.

Мероприятия по обеспечению комплексной безопасности образовательной организации выполнены в полном объеме.

Управление ГБДОУ осуществляется в соответствии с действующим законодательством и уставом ГБДОУ детский сад № 50 Невского района Санкт-Петербурга.

Управление детским садом строится на принципах единоначалия и коллегиальности. Коллегиальными органами управления являются: управляющий совет, педагогический совет, общее собрание работников. Единоличным исполнительным органом является руководитель — заведующий.

#### Органы управления, действующие в ГБДОУ детский сад № 50 Невского района Санкт-Петербурга.

Наименование органа	Функции
Заведующий	Контролирует работу и обеспечивает эффективное взаимодействие структурных подразделений организации, утверждает штатное расписание, отчетные документы организации, осуществляет общее руководство детским садом
Управляющий совет	Коллегиальный орган управления образовательной организацией, который вырабатывает свои решения с учетом мнения всех участников образовательных отношений: родителей (законных представителей) обучающихся, педагогов, учредителя.

	<p>Представители данных категорий входят в управляющий совет.</p> <p>Рассматривает вопросы:</p> <ul style="list-style-type: none"> <li>• развития образовательной организации;</li> <li>• финансово-хозяйственной деятельности;</li> <li>• материально-технического обеспечения</li> </ul>
Педагогический совет	<p>Осуществляет текущее руководство образовательной деятельностью ГБДОУ, в том числе рассматривает вопросы:</p> <ul style="list-style-type: none"> <li>• развития образовательных услуг;</li> <li>• регламентации образовательных отношений;</li> <li>• разработки образовательных программ;</li> <li>• выбора учебников, учебных пособий, средств обучения и воспитания;</li> <li>• материально-технического обеспечения образовательного процесса;</li> <li>• аттестации, повышении квалификации педагогических работников;</li> <li>• координации деятельности методических объединений</li> </ul>
Общее собрание работников	<p>Реализует право работников участвовать в управлении образовательной организацией, в том числе:</p> <ul style="list-style-type: none"> <li>• участвовать в разработке и принятии коллективного договора, Правил трудового распорядка, изменений и дополнений к ним;</li> <li>• принимать локальные нормативные акты, которые регламентируют деятельность образовательной организации и связаны с правами и обязанностями работников;</li> <li>• разрешать конфликтные ситуации между работниками и администрацией образовательной организации;</li> <li>• вносить предложения по корректировке плана мероприятий организации, совершенствованию ее работы и развитию материальной базы</li> </ul>
Совет родителей	<p>Совет родителей является коллегиальным органом управления образовательного учреждения, создаваемым по инициативе родителей (законных представителей) несовершеннолетних обучающихся с целью учета мнения родителей (законных представителей) обучающихся по вопросам управления образовательным учреждением и при принятии локальных нормативных актов, затрагивающих права и законные интересы обучающихся и их родителей (законных представителей).</p>

Структура и система управления соответствуют специфике деятельности ГБДОУ.

В связи с утверждением приказа Минпросвещения России от 06.11.2024 № 779 ГБДОУ детский сад № 50 Невского района Санкт-Петербурга провел анализ документации, которую ведут педагогические работники, ОП ДО. Значительную часть документов

перевели в электронный вид и поручили вести непедагогическим работникам. Документацию, которая связана с реализацией ОП ДО, продолжают вести воспитатели за дополнительную плату, а именно:

- карты педагогической диагностики достижения планируемых результатов освоения ОП ДО воспитанниками;
- протоколы групповых родительских собраний;
- парциальные образовательные программы;
- журналы инструктажей, термометрия.

### **Отчет о работе Управляющего совета ГБДОУ детского сада № 50 Невского района Санкт-Петербурга за 2025 год.**

Цель Управляющего совета: вовлечение всех участников образовательных отношений (работников образовательного учреждения, родительское сообщество, а также представителей общественности) в управление образовательной организации.

К компетенции управляющего совета относится:

- согласование правил внутреннего распорядка обучающихся;
- согласование отчета о результатах самообследования;
- согласование локальных нормативных актов образовательного учреждения, затрагивающих права и законные интересы обучающихся, родителей (законных представителей) несовершеннолетних обучающихся;
- участие в разработке программы развития образовательного учреждения;
- рассмотрение вопросов создания здоровых и безопасных условий обучения и воспитания обучающихся образовательного учреждения;
- рассмотрение и выработка предложений по улучшению работы по обеспечению питанием обучающихся;
- рассмотрение иных вопросов организации образовательного процесса в образовательном учреждении, вынесенных на рассмотрение руководителем, коллегиальными органами в соответствии с законодательством Российской Федерации.

Задачи Управляющего совета направлены на:

- развитие образовательной организации учитывая мнения всех членов Управляющего совета;
- участие в основных мероприятиях по реализации Программы развития образовательной организации;
- участие в подготовке и проведении мероприятий, направленных на реализацию Программы воспитания.

Поставленные задачи выполнены через проведение мероприятий, в которых непосредственно принимали участие члены Управляющего Совета.

В 2025 году по инициативе и при поддержке Управляющего совета ГБДОУ детского сада №50 были согласованы и приняты следующие локальные нормативные документы образовательного учреждения, с учетом мнения Управляющего совета:

1. Положение об Управляющем Совете
2. Положение о Совете родителей

3. Правила внутреннего распорядка воспитанников
4. Правила приема на обучение по программам дошкольного образования
5. Положение о психолого-педагогической помощи

Работа Управляющего совета строилась на принципах добровольности участия членов Управляющего совета в его работе, коллегиальности принятия решений и гласности. Принимались решения по вопросам, отнесённым уставом образовательной организации к его компетенции.

Заседания Управляющего совета проводились регулярно, при необходимом кворуме, в соответствии с планом и запросом (при необходимости решения вопросов отнесённым к компетенции Управляющего совета). Явка членов Управляющего совета была высокой. На заседаниях Управляющего совета были рассмотрены вопросы:

- об антитеррористической безопасности на территории ГБДОУ детского сада № 50;
- об участии семей воспитанников в конкурсном движении района и города;
- об организации субботника на территории ГБДОУ детского сада № 50;
- о выполнении правил внутреннего распорядка родителями ГБДОУ детского сада № 50 с точки зрения сохранения здоровья воспитанников;
- Организация работы клуба «Дела семейные».

Материалы для ознакомления размещались на сайте образовательного учреждения <http://50.dou.spb.ru/>, в новостной ленте, в информационно-коммуникационной сети ВКонтакте, на официальном канале детского сада в национальном мессенджере МАХ.

**Вывод:** Управление дошкольным образовательным учреждением осуществляется на основе сочетания принципов единоначалия и коллегиальности в соответствии с действующим законодательством Российской Федерации: Законом РФ «Об образовании» от 29.12.2012 г. №273-ФЗ. Имеющаяся структура системы управления соответствует Уставу дошкольного учреждения и функциональным задачам ГБДОУ.

### III. Оценка содержания и качества подготовки обучающихся

Содержание образования воспитанников Детского сада определяет ОП ДО, разработанная в соответствии с ФОП ДО. По итогам контрольного периода освоения ОП ДО проводился мониторинг уровня развития детей на основе результатов педагогической диагностики. Педагоги использовали следующие формы диагностики:

- диагностические занятия (по каждому разделу программы);
- диагностические срезы;
- наблюдения, итоговые занятия.

Разработаны диагностические карты освоения ОП ДО в каждой возрастной группе. Карты включают анализ уровня развития воспитанников в рамках целевых ориентиров дошкольного образования и качества освоения образовательных областей. Результаты качества освоения ОП ДО на конец 2025 года выглядят следующим образом:

#### Итоговые результаты освоения основной образовательной программы дошкольного образования

Группа	Начало года			Конец года			Продвижения %
	Низкий уровень освоения программы (%)	Средний уровень освоения программы (%)	Высокий уровень освоения программы (%)	Низкий уровень освоения программы (%)	Средний уровень освоения программы (%)	Высокий уровень освоения программы (%)	
Средняя	31	48	21	4	32	64	<b>33</b>
Старшая	10	55	35	0	59	41	<b>7</b>
Подготовительная	6	50	44	0	38	62	<b>12</b>
ВСЕГО:	15,7	51	33,4	1,3	43	55,7	<b>17,3</b>

В апреле 2025 года педагоги ГБДОУ проводили обследование воспитанников подготовительной группы на предмет оценки сформированности предпосылок к учебной деятельности в количестве 13 человек. Задания позволили оценить уровень сформированности предпосылок к учебной деятельности: возможность работать в соответствии с фронтальной инструкцией (удержание алгоритма деятельности), умение самостоятельно действовать по образцу и осуществлять контроль, обладать определенным уровнем работоспособности, а также вовремя остановиться в выполнении того или иного задания и переключиться на выполнение следующего, возможностей распределения и переключения внимания, работоспособности, темпа, целенаправленности деятельности и самоконтроля.

Результаты педагогического анализа показывают преобладание детей с высоким и средним уровнями развития при прогрессирующей динамике на конец учебного года, что говорит о результативности образовательной деятельности в Детском саду.

## Работа по профилактике детского травматизма

В течение 2025 года в ГБДОУ проводилась систематическая работа по профилактике детского травматизма, детского дорожно-транспортного травматизма согласно утвержденному плану работы.

### *Данные по детскому травматизму в динамике за три года*

Место травматизма	2023	2024	2025
При организации занятий	нет	нет	нет
В режимных моментах	нет	нет	нет
На прогулке	нет	нет	нет

### Участие воспитанников в конкурсах разного уровня

<b>Районный уровень</b>	<p>Победители районного конкурса детско-юношеского творчества «Огонь безопасности» Номинация «Видеоролик» Наставники: Ерощенко Е.В. (воспитатель), Савельева А.С. (воспитатель)</p> <p>Победитель I степени районного конкурса видеозарисовок "Вкусные истории" Номинация "Сказка о вкусном и здоровом питании" Наставники: Данильченко М.Ю. (заведующий), Ерощенко Е.В. (воспитатель), Куприна Ю.Н. (воспитатель), Линник В.В. (воспитатель) и Белянова С.П. (помощник воспитателя)</p> <p>Дипломант Открытого творческого семейного конкурса, «Папы бывают разные...» Номинация "Папа-профессионал", возрастная категория - 2-3 года. Наставник Куприна Ю.Н. (воспитатель)</p> <p>Победитель районного Фестиваля-конкурса Ленд-арт искусства «живет повсюду красота» Номинация «скульптуры и инсталляции», категория 5-6 лет Наставник Степанова Л.О. (педагог дополнительного образования)</p> <p>Участники открытого районного фестиваля-конкурса "Хоровод дружбы" Номинация "Песни народов России и народов дальнего и ближнего зарубежья" Наставник – Самойлова Е.Г. (музыкальный руководитель)</p> <p>Участники очного районного конкурса чтецов среди дошкольных образовательных учреждений Невского района, посвященный 81-ой годовщине снятия блокады Ленинграда «Слушай, страна! Говорит Ленинград!»</p> <p>Участники районных соревнований по плаванию «Я умею плавать» среди воспитанников дошкольных образовательных организаций Невского района, г. Санкт-Петербурга Наставник Коба В.Г.</p>
-------------------------	---

<b>Городской уровень</b>	Призеры регионального чемпионата "Искатели профессий" Номинация «Киберспорт», «Актер театра», «Физик-исследователь» Наставники: Ерощенко Е.В. (воспитатель), Савельева А.С. (воспитатель)
<b>Всероссийский, международный уровень</b>	Победители Всероссийского детского форсайта «Новое измерение» Компетенция «Промышленность» Категория 6-7 лет наставник Ерощенко Е.В. (воспитатель)

**Вывод:** воспитанники ГБДОУ продолжают принимать активное участие в конкурсах разной направленности, проводимых как в очном, так и в дистанционном формате, воспитанники ГБДОУ стали призерами и победителями творческих конкурсов районного, городского и всероссийского уровней.

**Вывод по разделу:** Итоговые результаты освоения образовательной программы дошкольного образования показывают стабильную положительную динамику развития детей всех возрастных групп, активную работу педагогов по подготовке воспитанников для участия в конкурсах.

#### IV. Оценка организации учебного процесса (воспитательно-образовательного процесса)

В основе образовательного процесса в ГБДОУ лежит взаимодействие педагогических работников, администрации и родителей. Основными участниками образовательного процесса являются дети, родители, педагоги.

Основные форма организации образовательного процесса:

- совместная деятельность педагогического работника и воспитанников в рамках организованной образовательной деятельности по освоению образовательной программы;
- самостоятельная деятельность воспитанников под наблюдением педагогического работника.

Занятия в рамках образовательной деятельности ведутся группами. Продолжительность занятий соответствует СанПиН 1.2.3685-21 и составляет:

- в группах с детьми от 1,5 до 3 лет — до 10 мин;
- в группах с детьми от 3 до 4 лет — до 15 мин;
- в группах с детьми от 4 до 5 лет — до 20 мин;
- в группах с детьми от 5 до 6 лет — до 25 мин;
- в группах с детьми от 6 до 7 лет — до 30 мин.

Между занятиями в рамках образовательной деятельности предусмотрены перерывы продолжительностью не менее 10 минут.

Основной формой занятия является игра. Образовательная деятельность с детьми строится с учётом индивидуальных особенностей детей и их способностей. Выявление и развитие способностей воспитанников осуществляется в любых формах образовательного процесса.

В детском саду для решения образовательных задач используются как новые формы организации процесса образования (проектная деятельность, образовательная ситуация, образовательное событие, обогащенные игры детей в центрах активности, проблемно-обучающие ситуации в рамках интеграции образовательных областей и другое), так и традиционных (фронтальные, подгрупповые, индивидуальные занятия).

Занятие рассматривается как дело, занимательное и интересное детям, развивающее их; деятельность, направленная на освоение детьми одной или нескольких образовательных областей, или их интеграцию с использованием разнообразных педагогически обоснованных форм и методов работы, выбор которых осуществляется педагогом.

В сентябре 2025 года проведен мониторинг информационной-образовательной среды организации. По итогам выявили, что педагоги и обучающиеся обеспечены необходимым оборудованием, а также созданы требуемые условия для реализации образовательной программы дошкольного образования (ее частей) с помощью электронных средств обучения и цифрового образовательного контента.

Электронные образовательные ресурсы используются для обучения воспитанников старше 5 лет в соответствии с нормами СП 2.4.3648-20 и СанПиН 1.2.3685-21. При объективной необходимости может вводиться временное дистанционное обучение

воспитанников с дополнительной консультацией их родителей (законных представителей).

В целях оказания психолого-педагогической помощи и консультации воспитанников и их родителей организована работа педагога-психолога согласно Типовому порядку, утвержденному приказом Минпросвещения России от 06.11.2024 № 778. Психолого-педагогическая помощь воспитанникам в детском саду включает:

- психолого-педагогическое консультирование обучающихся, их родителей и педагогов;
- коррекционно-развивающие и компенсирующие занятия с обучающимися, логопедическую помощь;
- помощь в социальной адаптации.

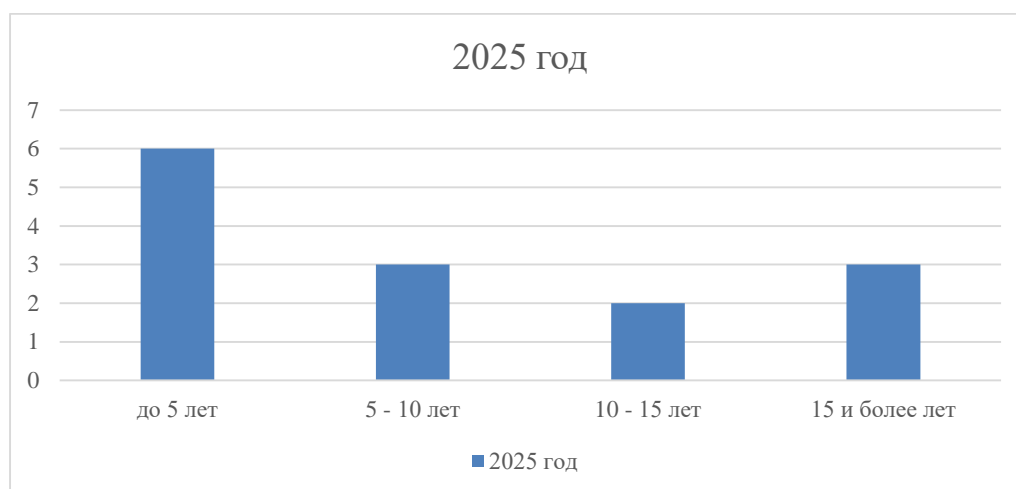
## V. Оценка качества кадрового обеспечения

ГБДОУ детский сад № 50 Невского района Санкт-Петербурга укомплектован педагогами на 100 процентов согласно штатному расписанию. Всего работают 29 человек. Педагогический коллектив детского сада насчитывает 14 специалистов. Соотношение воспитанников, приходящихся на 1 взрослого:

- воспитанник/педагоги — 8/1;
- воспитанники/все сотрудники — 3,5/1.

### Диаграмма с характеристиками кадрового состава детского сада

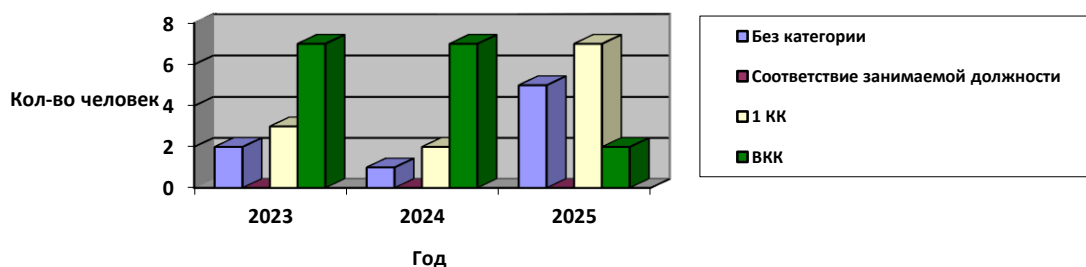
Стаж педагогического состава



За 2025 год педагогические работники прошли аттестацию и получили:

высшую квалификационную категорию — 1 музыкальный руководитель;

Динамика квалификации кадров за 3 года



Курсы повышения квалификации в 2025 году прошли 6 работников детского сада, из них 4 педагога. На 2025/2026 учебный год составлены графики повышения квалификации педагогических работников с учетом части 5.2 статьи 47 Федерального закона от 29.12.2012 № 273-ФЗ. Запланировали обучение:

- музыкального руководителя
- трех воспитателей

С 1 сентября 2025 года трансформировали систему наставничества в детском саду, чтобы соблюсти новые требования статьи 351.8 Трудового кодекса Российской

Федерации. Приказом от 28.02.2025 № 45 назначили ответственного и пары «наставник-наставляемый». С наставниками заключили дополнительные соглашения к трудовым договорам, в которых указали: содержание, сроки и форму выполнения такой работы, а также размеры и условия осуществления выплат за наставничество в соответствии с локальными нормативными актами ГБДОУ.

С 1 сентября в ГБДОУ № 50 действует новая программа наставничества. Итогом реализации предыдущей программы наставничества стали:

- разработка траекторий профессионального становления и обучения молодых специалистов;
- эффективная быстрая адаптация новых работников в коллективе;
- повышение качества исполнения должностных обязанностей работниками, которые проработали свыше 10 лет в коллективе Детского сада;
- составление плана дополнительного профессионального образования педагогов, наиболее полно соответствующего потребностям детского сада и восполняющего его дефициты.

Педагоги постоянно повышают свой профессиональный уровень, эффективно участвуют в работе методических объединений, знакомятся с опытом работы своих коллег и других дошкольных учреждений, а также саморазвиваются. Все это в комплексе дает хороший результат в организации педагогической деятельности и улучшении качества образования и воспитания дошкольников.

В 2025 году педагоги ГБДОУ приняли участие:

- в районном семинаре-практикуме при поддержке ИМЦ Невского района в рамках поддержки раннего естественно-научного развития детей дошкольного возраста «Знакомство с комплектом для творческого конструирования Фанкластик: весь мир в руках твоих» (сентябрь 2025);
- в районном семинаре-практикуме при поддержке ИМЦ Невского района семинаре-практикуме "Узнаваемость образовательной организации: от имени до бренда"(октябрь 2025);
- в городском семинаре для педагогов-наставников по компетенции «Юный мастер мозаичного дела» в рамках Всероссийского Чемпионатного движения «Умения юных» (ноябрь 2025)
- в районном семинаре "Технология коллективных творческих дел в работе семейного клуба в детском саду" (ноябрь 2025);
- в районном семинаре "Традиции, объединяющие поколения: практики, инновации, сообщества" на базе ГБОУ школа № 340 Невского района;
- в семинаре-практикуме в рамках проекта Программы развития системы образования на 2025-2029 годы «Семейное дело» «Волонтерство и социальное партнерство во взаимодействии семьи и детского сада»;
- в VI Всероссийской научно-практической конференции "Детский сад: территория инноваций" на площадке Петербургского педагогического колледжа имени Н.А. Некрасова (декабрь 2025).

В декабре 2025 года сотрудники ГБДОУ были награждены Благодарностями администрации Невского района за многолетний добросовестный труд и в связи с юбилеем детского сада.

Численность/удельный вес педагогических работников, имеющих региональные награды	0 человек/ 0%
Численность/удельный вес педагогических работников, имеющих отраслевые награды, кроме награды «Заслуженный учитель Российской Федерации»	0 человек/ 0%

Федерации»/СССР	
Численность/удельный вес педагогических работников, принявших участие в течение года в научно-практических конференциях, круглых столах, семинарах, в том числе:	
Районного уровня	9 человек/ 45%
Городской уровень	1 человек/ 9%
Всероссийского уровня	2 человек/ %
Численность/удельный вес педагогических работников, имеющих в течение года публикации в научных, научно-практических и научно-методических изданиях (за исключением электронных)	0 человек/ 0%
Численность/удельный вес педагогических работников, имеющих в течение года публикации в электронных научных, научно-практических и научно-методических изданиях	0 человек/ 0%

**Вывод по разделу:** в ГБДОУ созданы необходимые условия для профессионального развития педагогических и руководящих работников, в том числе их дополнительного профессионального образования. Осуществляется консультативная поддержка педагогических работников по вопросам аттестации, повышения квалификации, организация образовательной работы с воспитанниками и охраны жизни и здоровья детей.

**Перспективы:** продолжать работу по вовлечению в конкурсное движение района и города, как опытных педагогов, так и молодых специалистов; привлекать к инновационной деятельности по разным направлениям и педагогов и специалистов ГБДОУ.

## VI. Оценка учебно-методического и библиотечно-информационного обеспечения

Оценка качества учебно-методического и библиотечно-информационного обеспечения проводилась на основании Приказа Министерства образования и науки РФ от 10 декабря 2013 года №1324.

Учебно-методическое обеспечение полностью соответствует реализуемой в ГБДОУ ОП ДО.

Учебно-методическое обеспечение образовательного процесса в ГБДОУ включает:

- обеспечение необходимыми программами, методическими указаниями для реализации используемых программ;
- методическими пособиями для работы с детьми.

Библиотеки в ГБДОУ нет, однако в методическом кабинете, в каждой возрастной группе, музыкально-физкультурном зале имеется необходимое программно-методическое и учебно-дидактическое обеспечение для организации образовательного процесса с дошкольниками в рамках реализации программы ДО, рабочих программ педагогов, которое включает:

- Методическую литературу, структурированную по образовательным областям и направлениям работы с дошкольниками, родителями;
- Методическая литература для организации работы с педагогическими кадрами, родителями
- Справочная литература (энциклопедии и словари);
- Наглядно-дидактические пособия для детей (дидактические картины, репродукций, предметы народных промыслов и игрушек);
- Детская художественная литература.
- Электронная библиотека с дисками

В каждой возрастной группе организованы книжные уголки для дошкольников.

Фонд методической литературы постоянно пополняется новинками в соответствии с реализуемой программой. В 2025 году детский сад пополнил методическое оснащение печатными изданиями ФОР ДО, методическими рекомендациями по реализации ФОР ДО, парциальными программами, методическими пособиями по реализуемым направлениям и детской литературой.

Перечень методических пособий, электронных ресурсов и наглядных материалов подробно отражены в приложении 2 «Методическое обеспечение программы» Образовательной программы дошкольного образования ГБДОУ № 50 [https://50.dou.spb.ru/images/ОП\\_ДО\\_50\\_2024-25\\_compressed.pdf](https://50.dou.spb.ru/images/ОП_ДО_50_2024-25_compressed.pdf)

В ГБДОУ имеются средства сканирования и распознавания текстов.

Оборудование и оснащение методического кабинета достаточно для реализации образовательных программ. В методическом кабинете созданы условия для возможности организации совместной деятельности педагогов.

Информационное обеспечение детского сада включает:

- информационно-телекоммуникационное оборудование — в 2025 году пополнилось моноблоками, ноутбуком, принтерами, проектором мультимедиа, электронное музыкальное пианино, акустическая система;

- программное обеспечение — позволяет работать с текстовыми редакторами, интернет-ресурсами, фото-, видеоматериалами, графическими редакторами.

В детском саду учебно-методическое и информационное обеспечение достаточное для организации образовательной деятельности и эффективной реализации образовательных программ, в том числе с учетом использования ресурсов ФГИС «Моя школа».

**Вывод по разделу:** учебно-методическое обеспечение соответствует реализуемой ОП ДО. Фонд методической литературы востребован педагогическими работниками.

Достаточное оснащение рабочих мест педагогов техническим оборудованием для актуального использования ИКТ в работе с дошкольниками.

## VII. Оценка материально-технической базы

Оценка качества материально-технической базы ГБДОУ № 50 проводилась на основании Приказа Министерства образования и науки РФ от 10 декабря 2013 года №1324

Государственное бюджетное дошкольное образовательное учреждение детский сад № 50 Невского района Санкт-Петербурга занимает одно здание.

В здании по адресу пр. Обуховской обороны, дом 38, лит. Д. располагаются:

- групповые помещения — 5;
- кабинет заведующего — 1;
- методический кабинет — 1;
- кабинет документоведа – 1;
- музыкально-спортивный зал — 1;
- бассейн – 1;
- кружковая - 1;
- пищеблок — 1;
- постирочная — 1;
- медицинский блок — 1.

В целях организации первичной медико-санитарной помощи детям в период их обучения и воспитания в детском саду заключен договор с ДГП № 73, ДПО № 13 Невского района. По условиям договора на территории детского сада действует медицинский пункт.

Медицинский пункт является структурным подразделением медицинской организации. Он осуществляет свою деятельность в соответствии с Положением об организации медицинского пункта образовательной организации, разработанным на основе приложения № 1 к Порядку, утвержденному приказом Минздрава России от 14.04.2025 № 213н.

Территория, прилегающая к ГБДОУ, ограждена металлическим забором, оборудована прогулочными площадками с уличным игровым оборудованием для каждой возрастной группы (5).

Спортивная площадка оборудована: Бум детский тропинка; щит для метания; игровой комплекс Аквамарин; игровое оборудование Мостик; игровое оборудование серии Классик; нанесена разметка для прыжков в длину.

Имеется в наличии мультимедийная установка для просмотра презентаций: музыкальный зал – проектор, кружковая – интерактивная панель.

Развивающая предметно-пространственная среда, созданная в ГБДОУ, обеспечивает максимальную реализацию образовательного потенциала пространства учреждения. Группы ГБДОУ оборудованы в соответствии с особенностями каждого возрастного этапа, с учетом охраны и укрепления здоровья детей. В группах расположены уголки в соответствии с направлениями развития ребенка-дошкольника.

В группах ГБДОУ обеспечена возможность общения и совместной деятельности детей и взрослых, двигательной активности детей, а также возможность для уединения.

Также учитываются национально-культурные особенности, в группах оборудованы уголки для знакомства с родным городом Санкт-Петербургом.

Образовательное пространство групп ГБДОУ оснащено всеми необходимыми средствами обучения и воспитания, соответствующими материалами, в том числе расходным игровым, спортивным инвентарем, как приобретенным, так и сделанным самостоятельно педагогами ГБДОУ и родителями воспитанников. В 2025 году образовательное пространство групп и музыкально-физкультурного зала было пополнено атрибутами, различными развивающими пособиями. Педагоги в течение всего года совершенствовались и пополняли развивающую предметно-пространственную среду групп в соответствии с требованиями ФГОС ДО, ФОП ДО.

При создании предметно-развивающей среды воспитатели учитывают возрастные, индивидуальные особенности детей своей группы. Полностью оборудованы групповые комнаты, включающие игровую, познавательную, обеденную зоны. РППС учитывает особенности реализуемой ОП ДО. В каждой возрастной группе имеется достаточное количество современных развивающих пособий и игрушек. В каждой возрастной группе РППС обладает свойствами открытой системы и выполняет образовательную, развивающую, воспитывающую, стимулирующую функции. Материально-техническое состояние детского сада и территории соответствует действующим санитарным требованиям к устройству, содержанию и организации режима работы в дошкольных организациях, правилам пожарной безопасности, требованиям охраны труда.

В рамках программы «10 приоритетов развития Санкт-Петербурга» и проекта «Все возможности детям», нами было закуплено оборудование, которое располагается в помещении «Кружковая». Закупая оборудование, мы руководствовались поручением Комитета по образованию Санкт-Петербурга, где был предложен перечень средств обучения и воспитания для реализации программы раннего естественно-научного образования с использованием оборудования лабораторий для дошкольных образовательных учреждений и начальных классов.

#### **Анализ динамики развития материально-технической базы за три года**

2023	2024	2025
<p>Приобретение стеллажей для игр и пособий в младшую группу</p> <p>Приобретение двухсторонних диванов для раздевалки старшей группы (2 шт.)</p> <p>Приобретение двухсекционных моечных ванн на пищеблок (2 шт)</p> <p>Приобретение пароконвектомата и гастроёмкостей на пищеблок</p> <p>Приобретение развивающих игр и игрушек на разные возрастные группы</p>	<p>Приобретение кухонного оборудования (УКМ и холодильный шкаф)</p> <p>Приобретение офисной техники (рабочие станции и МФУ) для оснащения медицинского кабинета – 2 шт.</p> <p>Приобретение развивающих игр и игрушек на разные возрастные группы</p> <p>Списано пришедшее в негодность уличное и игровое оборудование.</p> <p>Часть раскладушек, не задействованных в функционировании ДОУ, преданы ОУ района.</p>	<p>Поставка, сборка и установка посудомоечных машин</p> <p>Поставка, установка и подключение цифрового пианино и зеркального диско-шара</p> <p>Поставка акустического оборудования</p> <p>Поставка компьютерной техники+ МФУ</p> <p>Поставка мультимедийно-проекторного комплекта</p> <p>Поставка мягкого инвентаря (в т.ч. постельного белья)</p> <p>Поставка мягкого инвентаря</p> <p>Поставка средств ГО и ЧС</p> <p>Поставка огнетушителей</p> <p>Поставка весового оборудования</p>

		Поставка инвентаря для бассейна Поставка канцелярских товаров Поставка спортивного инвентаря Поставка инвентаря для спортивного зала Поставка инвентаря для спортивных игр Поставка игрушек и игровых пособий Поставка мягких игрушек, ростовых и перчаточных кукол Поставка музыкальных ударных инструментов Поставка уличного оборудования для уборки территории и электрического инструмента Поставка хозяйственных товаров Поставка хозяйственных товаров для уборки помещений Поставка хозяйственных товаров для нужд дошкольного учреждения Поставка бытовой химии для нужд ДОУ Поставка туалетной бумаги и бумажных полотенец Поставка рециркуляторов Поставка контейнеров для раздельного сбора отходов Поставка изделий для детских праздников (костюмы) поставка радиотелефонов Поставка оборудования для уличной зоны по ПДД Поставка компьютерной техники для оснащения кабинета дополнительного образования Поставка строительных товаров Поставка уличного уборочного инвентаря Поставка стремянок Поставка картриджей Поставка сувенирной продукции
--	--	--

		<p>Поставка инструментов</p> <p>Поставка уборочного инвентаря</p> <p>Поставка саморезов</p> <p>Поставка зеркал для служебных помещений</p> <p>Поставка элементов метеостанции</p> <p>Поставка оргтехники ЦППМСП</p> <p>Поставка бытовой техники для производственных помещений (телефон, пылесос, утюг и пр.)</p> <p>Поставка, установка штор и жалюзи</p> <p>Поставка, сборка и установка мебели</p> <p>Поставка, сборка и установка мебели для групповых и производственных помещений</p> <p>Поставка мебели ЦППМСП</p> <p>Поставка металлических изделий для нужд дошкольного учреждения</p> <p>Поставка оборудования для пищеблока</p> <p>Поставка магнитно-маркерных досок и мольбертов</p> <p>Поставка медицинского оборудования и инструментов, термометров</p> <p>Поставка медицинского оборудования и инструментов, термометров</p> <p>Поставка столовой посуды и столовых приборов</p> <p>Поставка изделий кухонных и бытовых из нержавеющей стали (столовые приборы)</p> <p>Поставка мебели из нержавеющей стали для производственных помещений (полки)</p> <p>Поставка мебели из нержавеющей стали для производственных помещений</p> <p>Поставка холодильных ларей</p> <p>Поставка холодильного оборудования</p> <p>Поставка планов эвакуации</p>
--	--	--

		<p>Поставка методической литературы</p> <p>Поставка детской художественной литературы</p> <p>Поставка спортивного оборудования и инвентаря</p> <p>Поставка стендов и декоративных элементов</p> <p>Поставка игровых музыкальных инструментов</p> <p>Поставка Ширм и одежды сцены для музыкального зала</p> <p>Поставка набора инструментов для рабочего КОРЗ</p> <p>Поставка изделий из пластика и стекла для организации работы пищеблока</p> <p>поставка роутеров</p> <p>Поставка флагов РФ и Санкт-Петербурга</p> <p>Поставка выставочных систем</p> <p>Поставка карнавальных костюмов для взрослых</p> <p>Поставка искусственной ели и новогодних игрушек</p> <p>Поставка внешних жетских дисков и флешек</p> <p>Поставка фитобоксов и фитобревна</p> <p>Поставка мебели (стеллажи, тумбы для пособий)</p> <p>Озеленение территории</p> <p>Поставка ковровых покрытий</p> <p>Поставка выносного игрового материала</p> <p>"Поставка образовательного комплекта для изучения окружающего мира (Факластик или эквивалент)"</p> <p>Поставка оборудования для реализации программы раннего естественно-научного образования: образовательные комплекты для изучения микромира и 3д-моделирования</p> <p>Поставка оборудования для реализации программы раннего естественно-научного образования: набор робототехнический и набор</p>
--	--	--

		<p>для развития алгоритмического мышления</p> <p>Поставка оборудования для реализации программы раннего естественно-научного образования: Конструктор "Знаток"</p> <p>Поставка оборудования для реализации программы раннего естественно-научного образования: комплекты для творческого конструирования</p> <p>Поставка световых песочных планшетов</p> <p>поставка медицинского оборудования по приказу 213</p>
--	--	---

Выделены приоритетные направления развития материально-технической базы:

1. Дооснащение второго корпуса ГБДОУ (пр. Обуховской обороны, д.38, лит.Д) по обеспечению антитеррористической безопасности, для развития естественно-научного образования на улице (парник), на дополнительное образование (для ДОП «Вместе с мамой») в 2026 году
2. Передача в оперативное управление помещений по адресу: ул. Бабушкина, д.42, корп.3, литА., ЦПМПСП Невского района для организации работы ТПМПК Невского района.
3. Инвентаризация и списание, частичная передача основных средств и материальных ценностей ОУ района.
4. Подготовка к разработке ПСД (проектно-сметная документация) на модернизацию системы видеонаблюдения внутри здания (не групповые помещения)

**Вывод по разделу:** учебно-методическое обеспечение соответствуют реализуемой ОП ДО. Фонд методической литературы востребован педагогическими работниками. Достаточное оснащение рабочих мест педагогов техническим оборудованием для актуального использования ИКТ в работе с дошкольниками. Материально-техническая база ГБДОУ постоянно обновляется и пополняется, поддерживается в работоспособном состоянии согласно нормативам. В детском саду создана система работы, направленная на охрану и укрепление физического и психического здоровья воспитанников, которая соответствует современным требованиям в рамках действующих нормативных документов.

#### **Информация о проведенных мероприятиях контрольно-надзорными органами**

Наименование органа, осуществляющего проведение контрольные мероприятия	План (тема) контрольного мероприятия	Период проведения контрольного мероприятия
Управление Федеральной службы по надзору в сфере защиты прав потребителей и благополучия человека по городу Санкт-	Профилактический визит Выявлены нарушения: 1. Помещение пищеблока не обеспечено местной системой вытяжной вентиляции	05.02 -18.02.2025

Петербургу	2. Для сбора и хранения грязного белья не выделено специального помещения или места временного хранения. 3. Помещение для приготовления дезинфекционных растворов, обработки и хранения уборочного инвентаря, моющих и дезинфекционных средств не оборудовано поддоном. 4. Отсутствует информация о вакцинации/ревакцинации против «Дифтерии» и «Кори» у сотрудника	
СПб ГКУ «ПСО Невского района»	Пожарно-профилактическое мероприятие по соблюдению требований пожарной безопасности	08.12.2025
Комиссия по контролю за организацией питания Невского района	Целевой визит – выданы рекомендации.	

АПС	«Тревожная» кнопка	Видеодомофон	Охрана	Паспорт антитеррористической защищенности	Система видеонаблюдения
Наличие	Наличие	Наличие	Наличие	Наличие	Наличие

### **Условия для занятий по изучению правил дорожного движения**

В ГБДОУ созданы условия для занятий по изучению правил дорожного движения с использованием игр, оборудования в каждой возрастной группе есть уголок (центр) безопасности и ПДДТТ, мобильный Автогородок. План работы по профилактике детского дорожно-транспортного травматизма за 2024-2025 и первую половину 2025-2026 учебных годов реализован в полном объеме. Воспитанники и педагоги ГБДОУ принимают постоянное участие в городских и районных акциях.

### **Организация питания**

В детском саду 4-х разовое питание. Питание воспитанников осуществляется в соответствии с нормами питания, утвержденными СанПин. Меню разработано Управлением по социальному питанию администрации Санкт-Петербурга.

В ГБДОУ, по медицинским показаниям дети, страдающие пищевой аллергией, получали питание согласно листам здоровья, в которых указаны продукты личной непереносимости ребёнка, а также продукты, замещающие их.

Соблюдались все правила санитарно-гигиенической безопасности в соответствии с действующим санитарным законодательством.

### **Условия организации физкультурно-оздоровительной работы**

В ГБДОУ разработана и активно реализуется система физкультурно-оздоровительной работы

Направления работы	Формы работы
1. Использование вариативных режимов дня пребывания ребенка в ГБДОУ	– Вариативные режимы дня по возрастным группам на учебный год (сентябрь – май) и на летний период
2. Охрана и обеспечение психологического состояния	<ul style="list-style-type: none"> <li>– Создание психологически комфортного климата в ГБДОУ</li> <li>– Создание благоприятных условий развития детей в соответствии с возрастными и индивидуальными особенностями и склонностями, с учетом гендерных особенностей детей</li> <li>– Обеспечение педагогами положительной эмоциональной мотивации всех видов детской деятельности;</li> <li>– Личностно-ориентированный стиль взаимодействия педагогов с детьми;</li> <li>– Развитие способностей и творческого потенциала каждого ребенка как субъекта отношений с самим собой, другими детьми, взрослыми и миром.</li> </ul>
3. Система двигательной активности	<ul style="list-style-type: none"> <li>– Совместная деятельность педагогов с детьми:</li> <li>– Занятия «Физическая культура», Занятия «Музыка», Занятия «Бассейн»</li> <li>– Утренняя гимнастика, бодрящая гимнастика после сна</li> <li>– Физкультминутки, динамические паузы;</li> <li>– Физкультурные праздники;</li> <li>– Спортивные игры, подвижные игры на воздухе и в помещении;</li> <li>– Подгрупповая и индивидуальная работа с детьми с варьированием физической нагрузки с учетом исходного уровня здоровья и возможностей каждого ребенка.</li> <li>– Дни здоровья Свободная самостоятельная двигательная деятельность детей в помещении и на прогулке</li> </ul>
4. Система работы с детьми по формированию основ здорового образа жизни	<ul style="list-style-type: none"> <li>– Становление ценностей здорового образа жизни</li> <li>– Владение детьми элементарными нормами и правилами (в питании, двигательном режиме, закаливании, при формировании полезных привычек и др.)</li> <li>– Становление целенаправленности и саморегуляции в двигательной сфере.</li> <li>– Формирование основ безопасного поведения в быту, социуме, природе.</li> </ul>
5. Оздоровительная работа	<ul style="list-style-type: none"> <li>– Закаливание естественными физическими факторами:</li> <li>– Режим теплового комфорта в выборе одежды для пребывания в группе, на физкультурных занятиях, во время прогулок;</li> <li>– Режим проветривания и оптимизации вентиляции во время дневного сна;</li> <li>– Местные и общие воздушные ванны;</li> <li>– Световоздушные и солнечные ванны в весенне – летний сезон;</li> <li>– Обширное умывание и сон без маек, мытьё ног (в летнее время)</li> </ul>
6. Организация питания	<ul style="list-style-type: none"> <li>– Сбалансированное питание в соответствии с СанПин 2.3./2.4.3590 -20 (12 часов);</li> <li>– Индивидуальное коррекционное питание аллергиков</li> </ul>

Важной задачей дошкольного учреждения является обеспечение охраны и укрепление физического и психического здоровья детей, их эмоционального благополучия и своевременного всестороннего развития; создание условий для развития физических качеств детей, воспитание ценностного отношения к здоровью и потребности в активном образе жизни через пропаганду здорового образа жизни и методов оздоровления в коллективе детей, родителей, сотрудников. В рамках проекта Программы развития образовательного учреждения «Лаборатория семьи» организована работа семейного спортивного клуба «выходного дня» для воспитанников и их родителей, для сотрудников и всех заинтересованных лиц по здоровому образу жизни, стремлению заниматься спортом.

**Вывод:** Одной из приоритетных задач деятельности ГБДОУ является - задача сохранения и укрепления здоровья воспитанников посредством оптимизации системы физкультурно - оздоровительной работы, сложившейся в детском саду.

В Образовательном учреждении проводятся мероприятия, способствующие укреплению здоровья детей через спорт: тематические недели здоровья, спортивные праздники и досуги, Дни здоровья, конкурсы, совместные спортивные развлечения с родителями воспитанников, сдача нормативов ГТО.

### **VIII. Оценка функционирования внутренней системы оценки качества образования**

В ГБДОУ функционирует внутренняя система оценки качества образования, целью которой является установление соответствия образовательной деятельности ГБДОУ федеральному государственному образовательному стандарту дошкольного образования.

Содержание процедуры внутренней системы оценки качества образования включает в себя: установление соответствия требованиям к психолого-педагогическим, кадровым, материально-техническим, финансовым условиям реализации Программы; установление соответствия требованиям к развивающей предметно-пространственной среде; определение уровня удовлетворенности родителей качеством предоставляемой ГБДОУ образовательной услуги.

В ГБДОУ осуществляется систематический контроль организации образовательной и оздоровительной деятельности с целью обеспечения качественной реализации программы ДО, выполнения требований СанПин и других нормативных документов, регламентирующих работу детского сада.

Контроль осуществляется администрацией ГБДОУ в соответствии с годовым планом работы учреждения на учебный год. В течение 2025 года осуществлялись следующие виды контроля: оперативный, предупредительный, тематический, итоговый, в соответствии с приоритетными задачами, направлениями деятельности образовательного учреждения. Для каждого вида контроля составлялся план, разрабатывались критерии, собирается и анализируется разнообразная информация, что позволяло сделать систему контроля открытой для всех участников образовательных отношений. По результатам контроля составлялась аналитическая справка, вырабатывались рекомендации, определялись пути исправления недочетов. План контроля образовательного процесса в 2025 году реализован. В процессе контроля осуществлен анализ всех направлений деятельности дошкольного учреждения.

Родители (законные представители) воспитанников ГБДОУ приняли участие в анкетировании «Оценка качества деятельности детского сада», проводимым ИМЦ Невского района СПб весной 2024 года.

**Вывод:** План работы организации по обеспечению функционирования внутренней системы оценки качества образования в 2025 году выполнен в полном объеме.

#### **Направления совершенствования качества образования**

- Модернизация образовательной деятельности в соответствии с ФГОС ДО и ФОП ДО, исходя из тенденций современного образования, отталкиваясь от запросов родительской общественности;

Создание положительного имиджа ГБДОУ, собственного «бренда», позволяющих детскому саду занять позицию районного флагмана в части поддержки и вовлечения семьи в образовательную деятельность дошкольного учреждения.

- Оптимизация сотрудничества с социальными партнерами ГБДОУ в рамках сетевого взаимодействия и сотрудничества.

- Дальнейшее совершенствование кадрового потенциала ГБДОУ в рамках реализации ФГОС ДО, ФОП ДО и профессионального стандарта «Педагог»;

- Обеспечение равных стартовых условий для полноценного физического и психического развития детей, реализация права каждого ребенка на качественное и доступное образование.

- Реализация краткосрочных дополнительных общеразвивающих программ по сертификатам в 2026 году.
- Разработка контент-плана привлечения активных представителей родительской общественности. Развитие медиаресурсов
- Развитие семейного клуба «Дела семейные».
- Реализация проектов программы развития отдела образования Невского района и ГБДОУ.
- Внедрение в работу педагогического сообщества ГБДОУ технологии «Голос ребенка в группе», технологий, направленных на раннее развитие дошкольников.
- Развитие системы государственно-общественного управления в ДОУ.

**Вывод по разделу:** Система внутренней оценки качества образования функционирует в соответствии с требованиями действующего законодательства. Созданная система работы ГБДОУ позволяет удовлетворять потребность и запросы родителей, однако присутствует недостаток популяризации работы ГБДОУ, а также активного

## **IX. Анализ реализации Программы развития ГБДОУ в 2025 году**

### **1. «Лаборатория кадров»**

Для каждого педагога определены точки роста и дефицита в становлении педагогического мастерства. Созданы наставнические пары, ведется работа по программам наставничества.

Проводятся мероприятия, направленные на развитие педагогического мастерства и профилактику профессионального выгорания силами учреждения и с привлечением социальных партнеров: консультации, семинары-практикумы, танцевальные и вокальные встречи, оздоровительные эстафеты, методические погружения и творческие капустники.

Созданы оборудованные рабочие места для комфортной работы: в каждом пространстве, где трудятся педагоги есть ноутбук с выходом в интернет, в учреждении выделены локации для печати/копирования/сканирования, использования ЭОР. Организована работа в рабочих чатах по различным направлениям деятельности – изначально в ИКОП СФерум, теперь МАХ. На сервере создан банк документов и образовательных материалов для работы педагогов «ПедЛаб\_5.0», а также административный банк локальных документов учреждения с ограниченным доступом.

С сентября 2025 года наш детский сад стал стажировочной площадкой ресурсного центра Некрасовского колледжа по погружению педагогов города в раннее естественно-научное образование дошкольников по направлению «Работа с конструктором «Фанкластик». Данный блок работы был внедрен в образовательную программу детского сада, в части формируемой участниками образовательных отношений. В течение учебного года педагоги нашей команды становились организаторами и спикерами мероприятий по распространению педагогического опыта семинаров, конференций.

Разработан корпоративный стиль одежды для различных мероприятий.

### **2. «Лаборатория пространства»**

Разработан облик интерьеров путем сохранения традиций детского сада и истории здания на пр. Обуховской Обороны,38Д.

В ходе проведения закупочной кампании были проведены почти 90 процедур разных форм организации. По результатам анализа можно смело сказать, что более 50 % от общего количества закупок проведены конкурсными процедурами: аукцион, конкурс запрос котировок.

В ходе еженедельных совещаний выявлялись ключевые позиции для оперативной реализации, проблемные точки, пути их решения, анализировался фонд экономии по отношению к НМЦК контрактов и возможности для его реализации. Экономия составила более 2, 5 миллионов рублей, не всю ее удалось потратить в 2025 году.

Все игрушки, инвентарь и оборудование закуплены во исполнение поручения Губернатора Санкт-Петербурга Беглова А.Д. от 19.09.2024 № 4089 (10 приоритетов развития – 2-й «Все возможности детям»), согласно приказу Министерства

Просвещения от 25.12.2024 №1057, а также письма Комитета по образованию Санкт-Петербурга от 14.05.2025 №03-28-3594/25-0-0 и соответствующую перечню средств обучения и воспитания, необходимых для реализации программ дошкольного образования, в том числе примерному перечню средств обучения и воспитания для реализации программы раннего естественно-научного образования.

### **3. «Лаборатория роста»**

Работая с кадровым и пространственным потенциалом вверенного учреждения, удалось реализовать следующие направления:

Признание уникальности каждого ребенка – успешное вовлечение детей в конкурсное и чемпионатное движение: наши участники неоднократно становились лауреатами и победителями районных и региональных состязаний.

В целях поддержки индивидуальности каждого ребенка – нами выделены ресурсная зона для оказания ситуативной помощи

Организация представительства детского общественного объединения. Девиз нашего детского сада «Открываем мир вместе» как нельзя лучше отражает основной принцип наших орлят-дошколят. Они становились волонтерами различных акций, сборов.

В этом учебном году в образовательную программу дошкольного образования включена работа по с детьми раннего возраста, а также проведение занятий по физической культуре в бассейне. Это те направления, по которым детский сад до этого не работал. Пополнение контингента воспитанников малышами раннего возраста придало особую специфику работе группы «Пузырьки». А появление занятий в бассейне в условиях обычного детского сада – отдельный источник формирования представлений о водной среде и безопасности для наших дошколят.

Внедрены в образовательную программу парциальные программы для старших дошкольников по фенологии, конструированию из Фанкластика, что дает особые возможности по формированию естественно-научных представлений у старших дошкольников.

В 2025 мы нарастили объем реализации дополнительных образовательных программ на бюджетной и внебюджетной основе, запустили программу, реализуемую нашим социальным партнером Центром раннего технического творчества «Старт+» «Мир воды»

Общее число реализуемых программ увеличилось с 2-х до 7, объем получения финансирования за счет средств платных услуг также вырос почти на 30%.

Расширение возможностей реализации дополнительного образования в детском саду, позволяет ребенку постоянно находится в социуме, где он не только осваивает определенные знания и умения, но также обучается ключевым навыкам общения, способности быстро переключаться с одного вида деятельности на другой, а также учиться интегрировать полученные навыки в различных сферах деятельности.

### **4. «Лаборатория здоровья»**

Расширен комплекс дополнительных общеразвивающих программ физкультурной направленности;

Заметно увеличение числа воспитанников и семей воспитанников участников, победителей и призеров спортивных соревнований;

#### **5. «Лаборатория семьи»**

Создание коллегиальных органов управления в детском саду – Совет родителей, Совет по питанию и Управляющий совет.

Запуск и работа по проекту «Клуб «Дела семейные 5.0».

### **Результаты анализа деятельности ГБДОУ**

На основании проведенного самообследования, сделаны следующие выводы:

1. Концепция развития ГБДОУ детского сада № 50 ориентирована на успешную реализацию Программы развития ГБДОУ 2025-2029 г. и Программы развития Невского района Санкт-Петербурга.
2. Система управления дошкольного учреждения обеспечивает деятельность ГБДОУ в режиме функционирования и стратегического развития. На современном этапе управление ГБДОУ обеспечивает не только достижение планируемых результатов, но и их постоянную динамику.
3. Развивается система государственно-общественного управления в ГБДОУ с учетом активной позиции Управляющего совета.
4. Образовательная программа дошкольного образования разработана коллективом ГБДОУ в соответствии с ФГОС ДО и ФОП ДО, и включает в себя традиционные и инновационные технологии образования воспитанников.
5. Учебный план по освоению образовательной программы дошкольного образования выполнен в полном объеме.
6. Ведется регулярная и активная деятельность, направленная на охрану и укрепление физического и психического здоровья детей, в том числе их эмоционального благополучия.
7. Специалистами ГБДОУ ведется работа по обеспечению психолого-педагогической поддержки семей воспитанников и повышению компетентности родителей в вопросах образования, охраны и укрепления физического и психического здоровья детей, на создание социальной ситуации развития для участников образовательных отношений, включая создание образовательной среды.
8. Повышается качество подготовки воспитанников, что прослеживается в увеличении удельного веса численности воспитанников, принявших участие в различных смотрах, конкурсах, соревнованиях.
9. Выстроенная воспитательная система работы дошкольного учреждения в соответствии с содержанием образовательных программ ГБДОУ и проектов в Программы развития, направленная на патриотическое, духовно-нравственное, социальное, познавательное, физическое, трудовое, эстетическое воспитание дошкольников в соответствии с Программой воспитания.
10. Обеспечена открытость и доступность информации для всех участников образовательных отношений и социальных партнеров через работу официального

сайта и Госпаблика ГБДОУ, а также через чаты и официальный канал ГБДОУ в национальном мессенджере МАХ.

11. Кадровое обеспечение реализации образовательных программ дошкольного образования соответствует структуре образовательной программы, и квалификационным требованиям, предъявляемым ФГОС ДО.

### **Перспективные задачи на 2026 год:**

1. Направить на взаимодействие образовательное учреждение, медицинских работников и родителей воспитанников по охране и укреплению физического и психического здоровья детей, в том числе их эмоционального благополучия. Усилить контроль за обеспечением безопасного пребывания воспитанников в ДОУ и посещаемости воспитанников с предоставлением мониторинга администрации ДОУ.

2. Продолжать работу по выявлению и поддержке одаренных и талантливых детей, формировать положительную самооценку и уверенность в собственных возможностях и способностях у воспитанников.

3. За счет разработки и внедрения новых программ дополнительного образования на платной основе и по социальным сертификатам обеспечить вариативность и разнообразие содержания образования воспитанников.

4. Продолжать работу по обеспечению психолого-педагогической поддержки семьи и повышения компетентности родителей (законных представителей) в вопросах развития и образования, охраны и укрепления здоровья детей. Направлять родителей на стратегические сессии Невского района, к специалистам Консультационных центров Невского района.

5. Укрепление системы государственно-общественного управления в дошкольной образовательной организации через создание и активизацию работы коллегиальных органов управления.

## Приложение

Показатели деятельности государственного дошкольного образовательного учреждения детского сада № 50 невского района Санкт-Петербурга, подлежащего самообследованию по состоянию на 31.12.2025

Показатели	Единица измерения	Количество
<b>Образовательная деятельность</b>		
Общее количество воспитанников, которые обучаются по программе дошкольного образования в том числе обучающиеся:  в режиме полного дня (8–12 часов)	человек	104  104
Общее количество воспитанников в возрасте до трех лет	человек	20
Общее количество воспитанников в возрасте от трех до восьми лет	человек	84
Количество (удельный вес) детей от общей численности воспитанников, которые получают услуги присмотра и ухода, в том числе в группах:  8—12-часового пребывания	человек (процент)	104 (100%)
Численность (удельный вес) воспитанников с ОВЗ от общей численности воспитанников, которые получают услуги:  по коррекции недостатков физического, психического развития	человек (процент)	0 (0%)
обучению по образовательной программе дошкольного образования		0 (0%)
присмотру и уходу		0 (0%)
Общая численность педработников, в том числе количество педработников:  с высшим образованием	человек	14  8 (57%)
высшим образованием педагогической направленности (профиля)		4 (28%)
средним профессиональным образованием		6 (42%)
средним профессиональным образованием педагогической направленности (профиля)		3 чел (21%)
Количество (удельный вес численности) педагогических работников, которым по результатам аттестации присвоена квалификационная категория, в общей численности	человек (процент)	10 (71%)

педагогических работников, в том числе:		
с высшей		3 (21%)
первой		7 (50%)
Количество (удельный вес численности) педагогических работников в общей численности педагогических работников, педагогический стаж работы которых составляет:	человек (процент)	
до 5 лет		6 (43%)
больше 30 лет		0 (0%)
Количество (удельный вес численности) педагогических работников в общей численности педагогических работников в возрасте:	человек (процент)	
до 30 лет		1 (7%)
от 55 лет		1 (7%)
Численность (удельный вес) педагогических и административно-хозяйственных работников, которые за последние 5 лет прошли повышение квалификации или профессиональную переподготовку, от общей численности таких работников	человек (процент)	14 (100%)
Численность (удельный вес) педагогических и административно-хозяйственных работников, которые прошли повышение квалификации по применению в образовательном процессе ФГОС, от общей численности таких работников	человек (процент)	1 (7%)
Соотношение «педагогический работник/воспитанник»	человек/человек	1/8
Наличие в Детском саду:	да/нет	
музыкального руководителя		да
инструктора по физической культуре		да
учителя-логопеда		нет
логопеда		нет
учителя-дефектолога		нет
педагога-психолога		да
<b>Инфраструктура</b>		
Общая площадь помещений, в которых осуществляется образовательная деятельность, в расчете на одного воспитанника	кв. м	4,5
Площадь помещений для дополнительных видов деятельности воспитанников	кв. м	32,6

Наличие в Детском саду: физкультурного зала	да/нет	совместно с музыкальным
музыкального зала		да
бассейн		да
прогулочных площадок, которые оснащены так, чтобы обеспечить потребность воспитанников в физической активности и игровой деятельности на улице		да

Анализ показателей указывает на то, что Детский сад имеет достаточную инфраструктуру, которая соответствует требованиям СП 2.4.3648-20 «Санитарно-эпидемиологические требования к организациям воспитания и обучения, отдыха и оздоровления детей и молодежи» и позволяет реализовывать образовательные программы в полном объеме в соответствии с ФГОС ДО и ФОП ДО.

Детский сад укомплектован достаточным количеством педагогических и иных работников, которые имеют высокую квалификацию и регулярно проходят дополнительное профессиональное образование, что обеспечивает результативность образовательной деятельности.

Результаты самообследования показывают, что ГБДОУ детский сад № 50 успешно реализуют Программу развития дошкольного учреждения 2025-2029 г., является активным участником и флагманом проектов Программы развития образования Невского района Санкт-Петербурга. Дошкольное учреждение имеет развитую инфраструктуру, полностью укомплектовано материально-техническими средствами и педагогическими кадрами.